



**LINOTOL GROUP™**

*- A concrete passion*



# HÅLLBARHETSRAPPORT

## Linotol Group 2025

**Välkommen till Linotol Groups  
Hållbarhetsrapport för räkenskapsår 2025.  
Här får du information om vårt  
hållbarhetsarbete, vår hållbarhetsstrategi  
och hur arbetet utvecklats under året.**

Vår intention är att innehållet ska ge dig förståelse, transparens och klarhet. I det fall du fortfarande har frågor eller vill diskutera vidare är du såklart alltid välkommen att höra av dig till oss.

**Vår utgångspunkt**

Hos Linotol Group är hållbarhetsarbetet en naturlig och integrerad del av vår affärsprocess. En faktor som skapar mervärde, nytta och effektivitet.

Vår utgångspunkt är att vårt ansvarstagande för en hållbar affär genererar såväl ekonomisk nytta likväl som starkare affärssamarbeten. Den inställningen gör oss till en attraktiv arbetsgivare, leverantör och kund samt är ytterligare en garant för att våra tjänster och produkter genererar kvalitet och värde till våra intressenter.

De hållbarhetsområden vi fokuserar på är förankrade i vår värdegrund, vår affärsstrategi och baserade på genomarbetade analyser samt verklig kunskap och nytta.

För oss är hållbarhet en katalysator för affärens värdeskapande inte ett sidospår utan verkan.

**Våra värdeord**

Kunden i centrum  
Kompetens  
Professionalism  
Drivande

**Vår affärsidé**

Baserat på gedigen och unik kunskap och kompetens erbjuder Linotol skandinaviska byggindustrier och fastighetsägare golvlösningar som är konstruktions- och utförandemässigt i framkant, och med lösningar som innebär god lönsamhet för våra uppdragsgivare.

**Vår vision**

“We are the customers’ first choice and our competitors benchmark.”

”Vi är våra kunders förstahandsval och det företag som våra konkurrenter mäter sig mot.”

**HÅLLBARHET 2025 I KORTHET**

- Hållbarhet integreras ytterligare i affärsstrategi
- Hållbarhet kommunicerad USP i, vårt under året framtagna, MaxiSystem-koncept.
- Externa samarbeten för produktutveckling, minskat CO<sub>2</sub> och metodutveckling för användning av ny klimatsmart cement.
- Hållbarhetsstrategiskt arbete
- Fokus på arbetsmiljö och säkerhet
- Fortsatt integrering av förvärvade bolag i hållbarhetsarbetet
- Ökat fokus på informationssäkerhet

## Reflektioner om spelplanen 2025

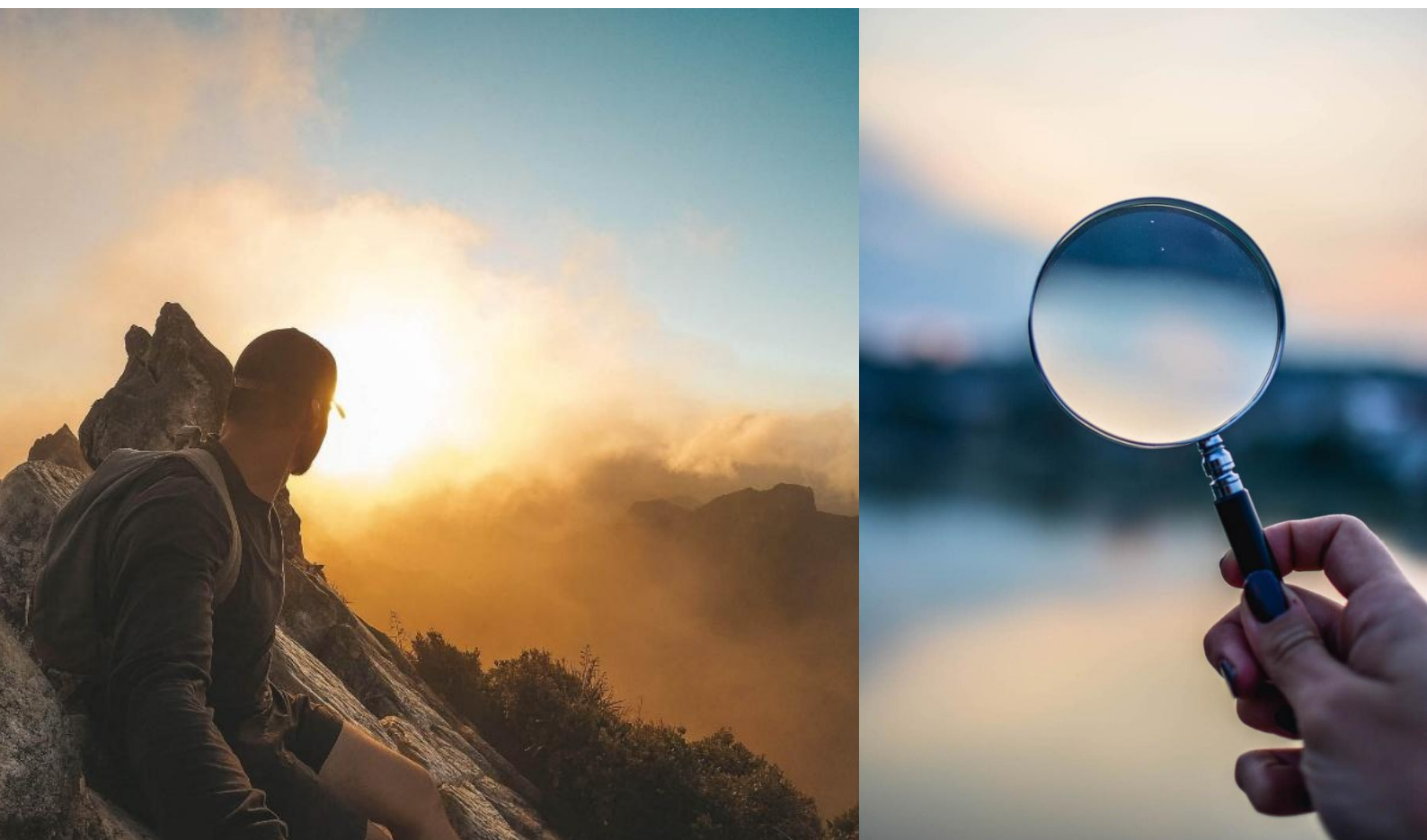
Omvärlden och marknaden har de senaste åren varit utmanande för de flesta företag, vilket även under 2025 har påverkat koncernen och dess hållbarhetsarbete. Vikten av stabila processer, tillförlitliga data och engagerad kunnig organisation har påvisats vara än viktigare, speciellt med en rådande lågkonjunktur på den nordiska marknaden avseende byggnation, som fortsatt under större delen av 2025.

Vi ser fortsatt divergerade trender av å ena sidan ökat fokus på kvalitet och hållbarhet och å andra sidan styrning till investeringar som ger snabba vinster utan långsiktighet. Hållbarhetsåtgärder utmanas ofta av det oroliga omvärldsläget. Att som företag aktivt välja position och förankrat veta sin långsiktiga målsättning är av stor vikt. Linotol Group väljer fortsatt att positionera sig som en stabil, trygg och seriös samarbetspartner med fokus på långsiktigt hållbara lösningar, teknisk optimering och möjliggörande av minskade koldioxidutsläpp.

Linotol Group väljer aktivt att vara den tillförlitliga parten för sina intressenter. En kostnadseffektiv och kvalitativ leverans med integrerad och långsiktig hållbarhet är en självklar position för oss. Det är så vi byggt våra metoder och våra produkter under lång tid.

Globalt har klimatfaktorer och en omställning mot klimatsmart byggande under lång tid varit en grundläggande självklarhet, vilket det till stor del fortsatt anses vara. Dock ses den tidigare självklara prioriteringen utmanas något av de globala oroligheterna med krig, instabilitet avseende tullar och beredskapsfokus. Hållbarhetsbehoven har breddats till att även inkludera informationssäkerhet, säkerhetsklassningar av projekt och strategiska inköp. Vi ser fortsatt flera aktörer i framförallt leverantörskedjan som satsar på minimering av klimatpåverkan. Flera av dessa har Linotol Group inlett utvecklingsprojekt med under året.

Under året har branschen fortsatt påverkats av en rådande lågkonjunktur vilket till viss del ökat konkurrensen. Dock ser vi inte att detta nämnvärt påverkat intressenternas fokus på hållbarhet utan snarare ökat priskänsligheten och skapat en mer avvaktande marknad. Under slutet av året sågs en vändning i efterfrågan med en ökad tilltro till byggande och nya behov av de fastigheter där koncernens produkter och tjänster efterfrågas.



## Linotol Groups affär och värdekedja i ett hållbarhetsperspektiv

Linotol Group arbetar aktivt och integrerat med hållbarhetsaspekter i vår affärsstrategi och hanterar den påverkan som vår affärsverksamhet medför.

Vår affärsverksamhet och de processer som inkluderas i denna både påverkar och påverkas av olika hållbarhetsaspekter. Dessa analyseras årligen inom vårt hållbarhetsarbete och sammanställs bland annat i en dubbelväsentlighetsanalys. Här ses hållbarhetsmässig påverkan från verksamheten värderas tillsammans med de finansiella risker och möjligheter som kartlagts för verksamheten och i värdekedjan.

Nedan visas en översiktsbild av vår värdekedja. I de övre fälten ses exempel på hållbarhetspåverkan och i de nedre ses exempel på områden/aktiviteter som verksamheten arbetar med för att påverka dessa. Se bild 1.

En av våra största miljöpåverkade aspekter är de material som används för att producera och leverera betonggolv, konstruktioner och epoxygolv. Betong och stål är förknippat med stark påverkan både på CO2 utsläpp, energiförbrukning och även till viss del biologisk mångfald. Massagolven innebär tillverkning och hantering av kemikalier som behöver hanteras korrekt för att inte påverka miljön negativt. Den långa livslängden på våra produkter sammantaget med vår ansvarsfulla process gör dem ändå ur ett livscykelperspektiv till ett långsiktigt hållbart och ansvarsfullt val.

Cement som är en av huvudprodukterna i betong står för en mycket stor del av de totala koldioxidutsläppen. Därför arbetar Linotol Group aktivt med produktutveckling och forskning för att optimera mängden cement i vår betong, vilket ger både lägre miljöpåverkan och tekniskt hållbara golv. Vi arbetar med våra leverantörskedjor för att göra medvetna och välförankrade val avseende våra inköp och ser det som en stor fördel med att inom koncernen kunna kontrollera delar av kedjan och möjliggöra platsblandning av betong.

Under 2025 har vi fokuserat på att kartlägga de synergier vi har mellan koncernens bolag som ger oss möjlighet att minimera negativ miljöpåverkan i kedjan. Detta har bland annat inneburit att etablera och utvärdera platsblandad betong via mobila betongfabriker för flera av koncernens tillverkande bolag.

Vidare har flera utvecklingsprojekt inletts för att möjliggöra användning av mer klimatsmarta materialval med bibehållen teknisk kvalitet. Fokus på integrering av nya bolag för att maximera synergier i värdekedjan och etablera gemensamma processer har även präglat året. Koncernens tillägg av vattenbilningstjänster har stärkt oss inom renovering och rivning, vilket ökat kontrollen över livscykeln.

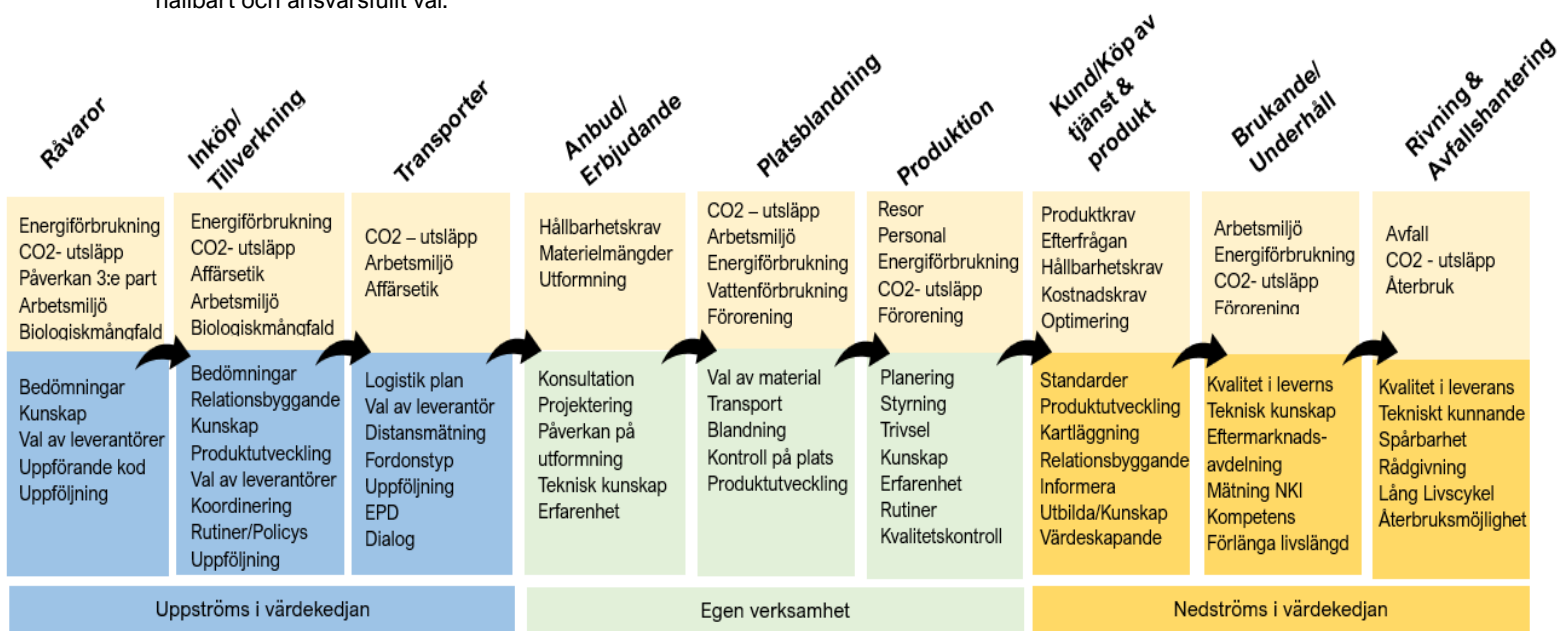


Bild 1 – Figuren visar en illustration av vår värdekedja uppdelad i processer som kopplade exempel av hållbarhetsaspekter. De övre fälten ger exempel på hur delen av värdekedjan påverkar hållbarhet och de nedre fälten ger exempel på de aktiviteter och åtgärder som koncernen arbetar med för att hantera påverkan, risker och möjligheter. Noteras bör att detta är exempel avsedda för att ge en indikation på de viktigaste faktorerna och att varken påverkan eller åtgärder och aktiviteter är begränsat till dessa.



## Affärsstrategin förankrad i de globala målen

Linotol Groups hållbarhetsstrategi syftar till att skapa en affärsmässigt hållbar verksamhet och att aktivt bidra till att uppnå FN:s globala hållbarhetsmål enligt Agenda 2030. Linotol Group genomför aktiviteter i syfte att ha positiv inverkan på de globala hållbarhetsmålen 3, 8, 9, 12, 13 och 16. Detta säkerställs genom policys, uppförandekoder, mål samt dagliga beslut och aktiviteter i verksamheten.

Verksamheten ska inte ha negativ inverkan på något av de andra målen. Målbilden är förankrad i bolagets övergripande verksamhet samt integrerad i övergripande affärsstrategi som beslutats av koncernledning och styrelse. Strategin syftar till att integrera hållbarhetsarbetet i den genomgående affärsnyttan för att därigenom skapa optimerade lösningar och värde för våra intressenter.

Genom ett antal fokusområden, där vi kan påverka som mest, arbetar vi fokuserat, integrerat och målinriktat. Vi vet att systematik och kontinuerlig uppföljning är en nyckelfaktor för att skapa ett enat arbete och utveckling i hela organisationen. Våra fokusområden för hållbarhetsarbetet genererar både hållbarhetsnytta och övrig affärsnytta. Hållbarhetsarbetet ska generera värde för våra intressenter och vara en av drivkrafterna för utveckling.



## Hantering av risker och möjligheter

Affärsskapandet innebär både möjligheter och risker. Linotol Group arbetar aktivt för att ta vara på de möjligheter verksamheten har att förbättra samt kartlägga och hantera de risker som vår affärsverksamhet medför så att dessa risker kan minimeras eller undvikas.

Våra risker och möjligheter samt prioriterade fokusområden för hållbarhetsarbetet är kartlagda genom dubbelväsentlighetsanalys, SWOT-analyser och intressentanalyser, bedömning av miljö- och kvalitetsaspekter, riskbedömningar av arbetsmiljö samt kartläggningar av våra leverantörskedjor och produktionsprocesser. Ledande funktioner för affär, drift och hållbarhet deltar alltid i dessa för att säkerställa att områden belyses från olika perspektiv.

En av vår största påverkansmöjlighet, som även inkluderar en risk ur ett hållbarhetsperspektiv, är våra leverantörskedjor och inköpsvägar. Detta hanteras genom ett strukturerat arbete med styrning av inköpsflöden, central samordning av inköp, samt en omfattande kartläggning av och relationsbyggande med våra leverantörer och underentreprenörer. Transparens och dialog är en viktig faktor i våra samarbeten. Miljöpåverkan, sociala faktorer samt verktyg för styrning av hållbarhet vägs alltid in i bedömningen och valet av en samverkanspart.

## Väsentliga fokusområden

Utöver de globala målen har Linotol Group via genomförda kartläggningar, bedömningar och dubbelväsentlighetsanalys konstaterat ytterligare fokusområden som vår hållbarhetsstrategi avser att hantera. Dessa fokusområden är inriktade på de områden vi ser oss påverka mest och ha väsentliga risker och möjligheter. Övriga områden som bedömts inom hållbarhet är fortfarande viktiga att antingen utveckla eller bevaka.

Fokusområdena är konstaterade genom att först analysera en bruttolista med hållbarhetsrelaterade områden utifrån ESRS med syfte att bedöma dessa ur ett konsekvens-, risk- och möjlighetsperspektiv, enighet med kraven i CSRD och ESRS, utifrån den påverkan vår verksamhet har på omvärlden och den finansiella påverkan som omvärlden har på oss.

Verksamhetens värdekedja har beaktats vid denna bedömning som gjorts av koncerninterna områdesexperter avseende hållbarhet, produktutveckling, forskning, produktion, inköp, ekonomi och personal. Extern information har inhämtats från intressenter genom möten, intervjuer, enkäter och granskning av publicerat material.

Det slutliga resultatet sammanställs i ett samlat underlag avseende dubbelväsentlighet, vilket har delgivits koncernledning och styrelse för godkännande.

De områden som anses väsentliga enligt den dubbla väsentlighetsanalysen är:

*E1 – Klimatförändringar (anpassning, begräsning och energi)*

*E5 – Cirkulärekonomi avseende resurstillförsel från värdekedjan*

*S1 – Den egna arbetskraften*

Andra områden kan även vara relevanta att bevaka även om de, enligt den dubbla materialitetsanalysen inte konstaterats väsentliga, i syfte att förstå, hantera och transparent beskriva vår hållbarhetspåverkan

Genom att fokusera, utveckla och bevaka dessa områden bygger vi en strategi och en operativ ram för vårt arbete. På så sätt integreras hållbarhet i våra befintliga processer och dagliga arbeten.

### E1 – Klimatförändringar

#### Övergripande åtgärder

Produktutveckling för optimerade materielmängder  
Val av godkända leverantörer  
Platsblandad betong  
Val av energisnåla alternativ och eldrivna maskiner

#### Mätningar och uppföljning

CO2 utsläpp relaterat till omsättning  
Mängden klimatsmart betong producerad  
Betongmängd kopplad CO2 reduktion

### S1 – Den egna arbetskraften

#### Övergripande åtgärder

Utbildning och kunskapsförstärkande åtgärder  
Kollektivavtal  
Goda arbetsförhållanden och säker arbetsmiljö  
Säkerhetsuppföljningar  
HR-avdelning och organisatoriskt stöd  
Företagshälsövård & Friskvård  
Teambuilding aktiviteter.

#### Mätningar och uppföljning

Medarbetarenkät  
Medarbetarsamtal  
Interna skyddsrevisioner

### E5- Cirkulär ekonomi

#### Övergripande åtgärder

Medvetenhet om värdekedjan och vad som påverkar denna  
Produktutveckling  
Goda affärsrelationer med leverantörer  
Avtal  
Kravställande avseende korrekt avfallshantering och återbruk.  
Kunskap om alternativa produkter och hur val påverkar kvaliteten  
Återvinning av material och strukturerad avfallshantering

#### Mätningar och uppföljning

Andelen återvunnet material i vår produktion  
Bedömning av leverantörer

## Styrning av vårt certifierade hållbarhetsarbete

Linotol Groups hållbarhetsarbete styrs både systematiskt och organisatoriskt för att säkerställa ekonomisk, miljömässig och social hållbarhet. Centralt tillsatta ansvariga för Produktutveckling, Inköp, KMA, HR, och IT tillser utveckling och integrering av policys, rutiner och processer utan att kärnverksamheten påverkas i framdrift. Detta ger organisatorisk vägledning för operativa roller, en samhörighet avseende hållbarhetsfaktorer och ett aktuellt systemstöd i den dagliga verksamheten.

Vår verksamhet omfattas av policys för bland annat Kvalitet, Miljö, Arbetsmiljö, IT och kommunikation, Alkohol, Narkotika, Ordning, Finans och Ekonomi samt Fordon. Självklart har vi även en Uppförandekod och rutiner, inkluderat styrning för antikorrupcion och säkerställande av mänskliga rättigheter, både för vår interna organisation och våra externa samarbetspartners.

Linotol Groups arbetsprocesser är utformade för att uppfylla kraven i SS-EN ISO 9001:2015 och SS-EN ISO 14001. Koncernbolagen under Linotol AB är även certifierade enligt dessa standarder och NVB AB är certifierat enligt BKMA.

En systematiserad uppföljning av och anpassning till lagar, förordningar och regelverk genererar en ständig bevakning och uppdatering till nya förutsättningar. Ledningssystem för kvalitet, miljö och arbetsmiljö som revideras både internt och via extern revisor via ISO-revisioner, BKMA-revisioner och förvaltningsrevisioner, ger en garant för att både produktionsprocesser & ekonomiprocesser följer lagar och regelverk.

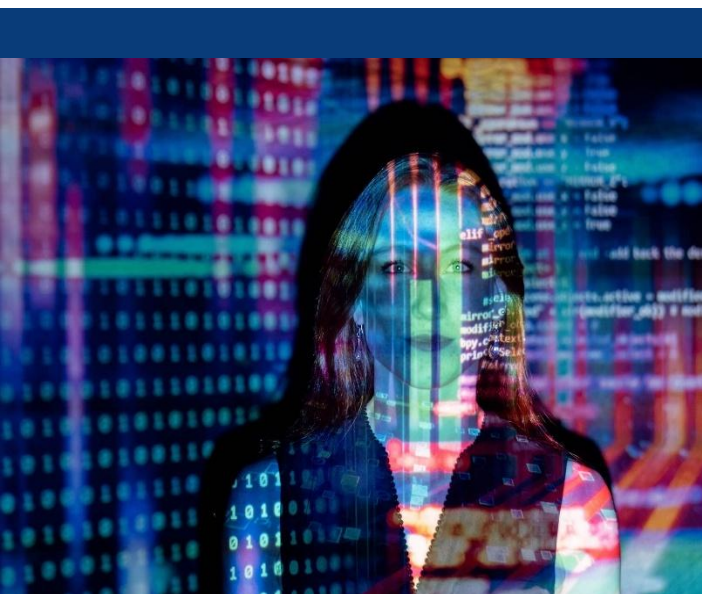
Systematiskt förankrade rutiner för betalningar, attester och avtal finns samt bevakas av flera oberoende parter i organisationen. Vi har säkerställt tydliga roller och ansvar med tillhörande befogenheter och attester. Detta minimerar risker för att processer och rutiner bryts av enskilda individer samt minimerar risker för oetiska affärer, korrupcion och mutor.

## Data och metoder för hållbarhetsarbetet

Att underbygga det vi säger och levererar med fakta samt verifierade data är självklart för oss. Vi följer upp våra mål utifrån noggrant kartlagd information från våra insamlingssystem och kanaler. Stora delar av vår data hämtas från reella utfall och värden i vårt affärssystem. Vi samlar även direkt data från våra processer och system för inköp och transporter, resor och projektstyrning.

Underlag från våra leverantörer inhämtas avseende deras övergripande hållbarhetsarbete och de strukturer, verktyg och dokument de har för att styra arbetet och styrka data. Data avseende koldioxidutsläpp och energiförbrukning i produktion av betong och stål inhämtas även från tillverkaren och produktkopplad dokumentation i form av EPD:er. Underlagen verifieras och jämförs mellan olika leverantörer samt granskas av flera parter internt med olika expertisområden.

Under 2025 har vi använt och fortsatt utvecklat ett verktyg som användas för att beräkna koldioxidpåverkan. Detta ger oss en mer detaljerad uppföljning såväl aggregerat för koncernen som i specifika projekt. Flera kunder har efterfrågat just dessa typer av underlag, vilket gör att vi ser en tydlig kundnytta i detta verktyg.



## Integrerad hållbarhet

Utöver aktiva val av leverantörer är betongproduktens utformning och blandning starkt bidragande till miljöpåverkan, samtidigt som produktionen och leveransen också är påverkad av sociala faktorer. Högteknisk kunskap, djupgående kompetens om produkten och kunskaper i projektledning inverkar starkt på vår förmåga att hantera dessa parametrar.

Under 2025 har koncernen ytterligare integrerat nyttjandet av CM Betong som möjliggör platsblandad betong i projekten för alla koncernbolag som arbetar med betonggolv och betongkonstruktioner. Detta innebär att värdena med plastledning och minskad miljöpåverkan kommer fler koncernbolag till gagn och innebär därmed en generellt lägre utsläppsgrad.

Den tekniska kunskapen bidrar till möjlighet att påverka utformningen av golvlösningar. Den möjliggör även produktutveckling som främjar metoder och produkter som har en minskad miljöpåverkan.

Genom god kompetens inom grundprodukten och gjutning, projektledning, inköp och HR kombinerat med ledningssystemstyrda processer, möjliggör verksamheten effektiva projekt. Det ger även hög kvalitet, medvetna inköp och transporter, säkra leveranser samt goda arbetsförhållanden.

En företagskultur som präglas av yrkes stolthet genom kompetens och kunskap är en högt värderad grundsten i organisationen. Det är en konstaterad nyckelfaktor för att integrera hållbarhet naturligt i affärsprocessen.

Under året 2025 har vi ytterligare ökat exponeringen av både den kort- och långsiktiga hållbarhetsaspekten i våra lösningar genom att etablera MaxiSystem-konceptet och integrera hållbarhetsvärdena med detta i extern kommunikation.

I konceptet tydliggörs alla fördelar med våra lösningar avseende uppfyllande av tekniska krav, optimerad materialanvändning samt kostnadseffektivitet och minskad miljöpåverkan.

Genom detta integreras hållbarhet tydligare i vår marknadsföring och kommunikation. Vi har även mer aktivt påbörjat kommunicera våra hållbarhetsmässiga fördelar samt påvisa hur kvalitet och uppfyllande av tekniska krav skapar säkra investeringar och långsiktig hållbarhet.

## Förädlingar, tidshorisont, värderingar och antaganden

Vi följer upp våra hållbarhetsmål kontinuerligt och som minst årsvis. 2023 är Linotol Groups basår att jämföra koncernens utveckling mot kommande år. Vår övergripande ambition är att koncernens totala nettoutsläpp av koldioxid ska vara reducerat med 60% i förhållande till basåret 2030.

Då vår process och produktion är starkt kopplat till våra leverantörer vore en ambition om en 100% reduktion en icke trovärdig målsättning i dagsläget då detta påverkas till stor del av våra leverantörer ambition och målsättningar samt att våra produkter trots åtgärder med dagens teknikläge kommer att innebära en viss negativ koldioxidpåverkan i byggnationsskedet. Forskning och tester utförs i branschen för att reducera utsläpp vid tillverkning av betong genom ersättningsprodukter till cement och genom avancerade åtgärder för utsläpps begränsningar vid utvinning av cement.

Vi bevakar och bygger aktivt goda relationer med våra samverkansparter för att ha möjlighet att påverka och transparent kunna beakta deras ambition i vårt hållbarhetsarbete. Utifrån nuvarande kartläggnings ses ambitionen generellt hög och data som rimligt tillförlitlig.

I vissa fall har antaganden eller schablonbaserade data använts för att inkludera områden i Scope 1, 2 och 3 där mätningar endast delvis genomförts eller inte kunnat genomföras under 2025. Dessa antaganden har alltid baserats på stickprov från reella data eller branschdata. Vi gör därför bedömningen att en viss felmarginal mot exakt verklighet kan förekomma med att den inte på något sätt är betydande för slutsatser och strategi.

Linotol Group ses inte påverkas av CSRD direktiven och rapporteringskrav enligt ESRS. Detta omfattar även till viss del våra kunder och leverantörer, vilket gör att vi rimligen kan se ett hållbarhetsarbete som är mer förankrat i operativ effektivisering och ekonomiska fokusområden.



## Optimerad produktkonstruktion och optimerad betong minskar miljöpåverkan

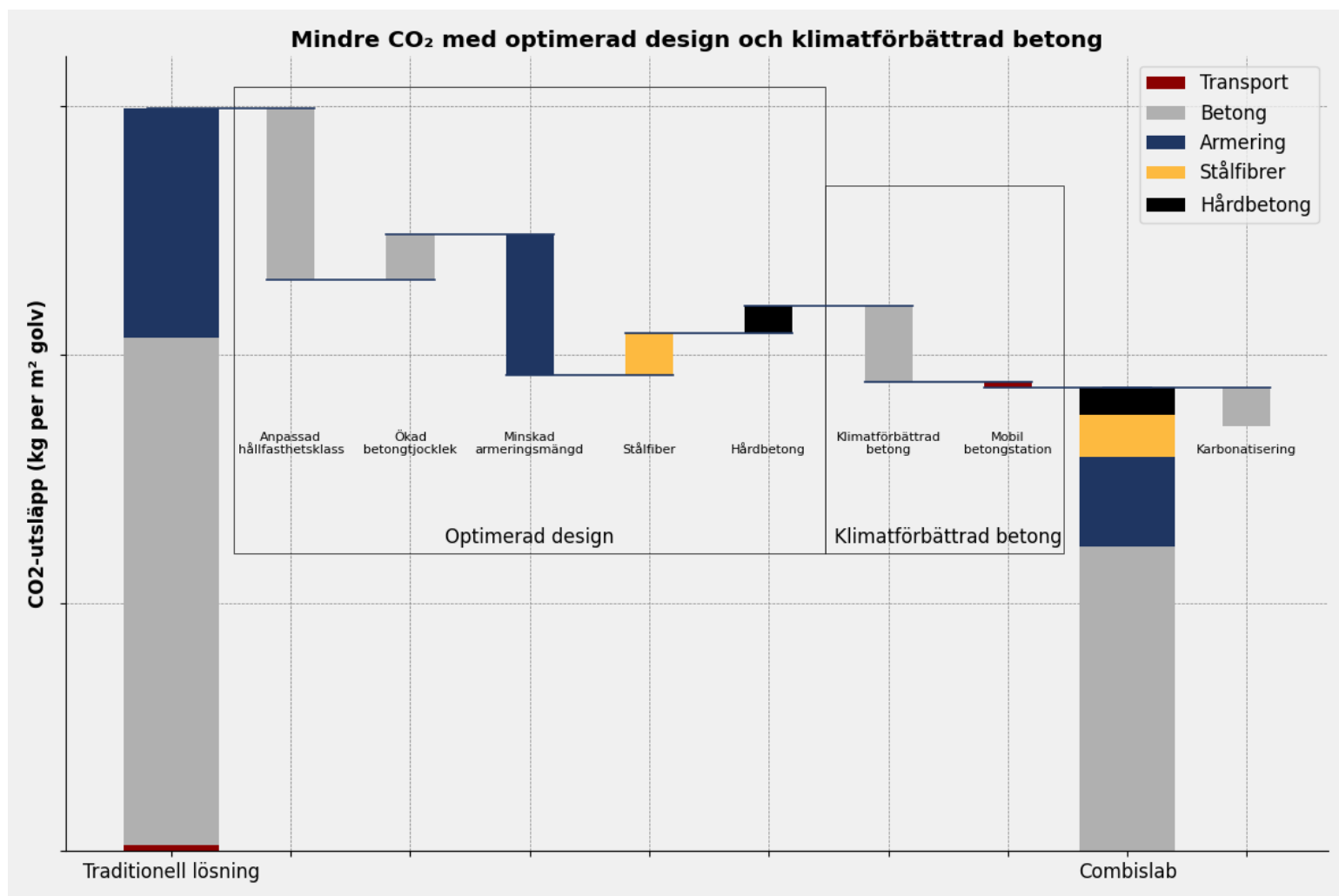
Över 83% av den betong som producerades och användes inom koncernen under 2025 var miljönivå 3 enligt Svensk Betongstandard övriga 17% var miljönivå 2. Dessa åtgärder har enligt beräkningar reducerat koldioxidutsläpp härlett till betongen med ca 30% i jämförelse med referensbetongen (Källa: Svensk betong, Vägledning Klimatförbättrad Betong, Utgåva2.0).

Möjligheten att kombinera produktutveckling, materialoptimering och kontroll över viktiga delar i värdekedjan, gör att vi kan erbjuda marknaden produkter som är optimerade för kundens förutsättningar, anpassade till standardkrav samtidigt som både kostnader och klimatpåverkan blir lägre.

Denna helhet ger golv som anpassats för hela byggnadens användning, planerade verksamheter, hyresgäster och brukstid, vilket ger lång livslängd och bidrar till en säkrare investering.

Minskad klimatpåverkan och goda arbetsförutsättningar i produktionsledet ger hållbarhet på kort sikt och en produkt med lämplig teknisk utformning samt hög kvalitet ger hållbarhet på lång sikt eftersom det minimerar risken för att varken golv eller byggnad behöver byggas om eller rivras när verksamheten byts ut eller ändras.

Livslängdsförbättrande åtgärder kan då genomföras för att göra mindre anpassningar eller justeringar. Ju längre golvet ligger desto längre tid kan även karbonatiseringseffekten verka – en process där koldioxid åter binds i betongen. Vi ser i figuren här nedan ett exempel på hur åtgärder i värdekedja, metodval och materialoptimering samt karbonatiseringseffekt kan påverka ett golvs miljöpåverkan genom koldioxidutsläpp.



Bilden ovan visar ett exempel på hur Linotols golvlösningar med optimerad konstruktionsdesign och klimatförbättrad betong kraftigt minskar CO<sub>2</sub> utsläppen samtidigt som tekniska krav är uppfyllda.

## Målen sätter fokus

Vår affärsverksamhet bygger på att leverera kvalitet och överträffa högt ställda förväntningar. Att därför målinriktat och mätbart styra och följa upp vårt hållbarhetsarbete är lika självklart.

Våra hållbarhetsmål är grundande i övergripande affärsmässiga mål för verksamheten, dubbelväsentlighetsanalys, miljöaspektsbedömning, riskbedömningar för KMA-området samt våra övergripande värderingar. Självfallet är målen även integrerade med affärsplan, strategi och övergripande ekonomiska mål för att få en fullvärdig integrering och en betydelsefull verkningsfullhet.

Linotol Group följer upp de mål och KPI:er som nedan inom sin hållbarhetsstyrning. Alla mål är kopplade till aktiviteter och handlingsplaner som kontinuerligt granskas avseende verkningsfullhet. En tydlighet avseende ansvarsfördelning och tidsramar är ytterligare delar som styr vår möjlighet att nå uppsatta mål.

Under tidigare år har ett omfattande arbete utförts med att systematisera insamling av data samt mätning av koldioxidutsläpp från produktionen. Vi har nu följt upp koldioxidutsläppen viktat för omsättning men ser att detta inkluderar risker för brister i jämförbarhet då den långsiktiga hållbarheten ibland innebär kraftigare konstruktioner som således innebär mer utsläpp. Under 2026 fortsätter vi en kartläggning av jämförelse mot standardreferensvärden att utredas och att målet blir härlett till procentuell minskning i förhållande till detta.

Målområde	Målutfall	Utfall 2025	Utfall 2024	Utfall 2023
<b>NKI</b>	> 85 av 100	<b>96,7</b>	97,5	92
<b>Inga brister i utförandet</b>	0	<b>96</b>	48	56
<b>Återvunnet material/Återbruk</b>	100%	<b>71,2%</b>	73,5%	47%
<b>Minskade CO<sub>2</sub></b>	Netto noll 2050	<b>52,1 ton</b> CO <sub>2</sub> /MSEK	72,9 ton CO <sub>2</sub> /MSEK	60,1 CO <sub>2</sub> /MSEK
<b>Trivsel på arbetet</b>	Över 8,5 av 10	<b>9</b>	9	8
<b>Frisknärvaro</b>	Över 98%	<b>96,1%</b>	97,5%	96,5%
<b>Inga incidenter</b>	0 som leder till frånvaro	<b>4</b>	2	3

### Förtydliganden av måldermer

**NKI** = Nöjd kundindex

**Brister i utförandet** = Produktionsfel som innebär ny leverans eller reklamation

**Medarbetarindex** = Medarbetarens självskattade upplevda nöjdhet, trivsel, trygghet och motivation i arbetet.

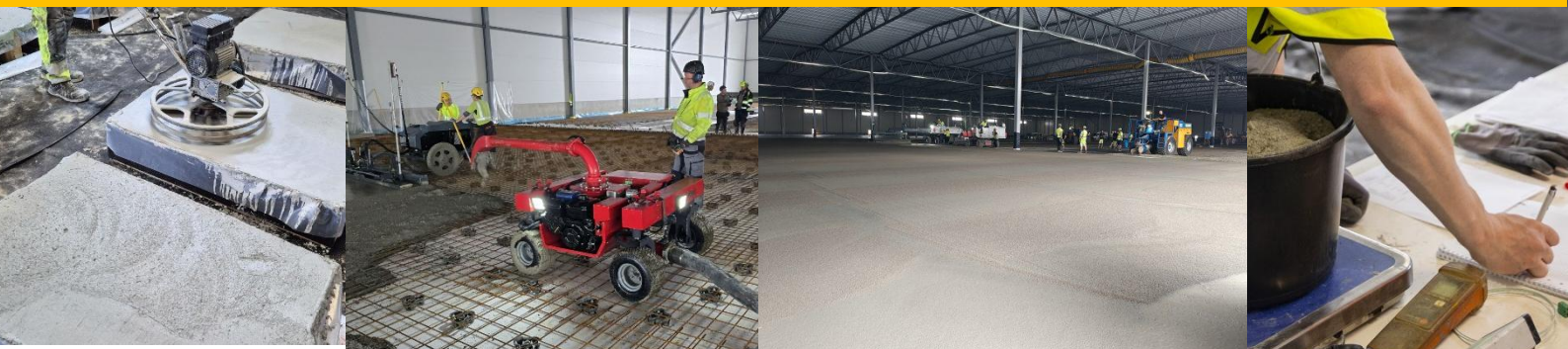
## Innovationsprojekt för att nå mål

Under 2025 har Linotol Group genomfört flera innovationsprojekt för att testa nya produktionsmetoder och nya kompositioner av betong. Detta inkluderar bland annat ett SBUF-finansierat projekt tillsammans med Skanska och Sika där målet är att ge branschen praktiska verktyg för att snabbare och säkrare kunna införa klimatförbättrade betonger i industrigolv med bibehållen funktion och kvalitet. Linotol Group har även påbörjat ett intressant projekt tillsammans med bland annat Cemvision där vi i både i pilottester och i ett verkligt projekt testat hur Cemvisions specialcement med nära noll klimatpåverkan fungerar för gjutning av industriella golv.

Resultaten av projekten har varit mycket lovande och ger oss stor tilltro till att branschen har möjlighet att hitta material och metoder som ger verklig minskning i klimatpåverkan utan att kompromissa med teknisk kvalitet.

Under året har vi även testat nya metoder för att möta kundernas efterfrågan, öka effektivitet och minska etableringstider i projekt. Ett sådant exempel är den stora gjutning som genomfördes utan avbrott under 3 dygn med maskingjutning och platsblandad betong. Resultatet blev kraftigt kortad produktionstid, ett helt fogfritt golv och framför allt möjligheten att nyttja klimatfördelarna med platsblandad betong maximalt.

Under året har även tester av helt elektrifierade maskiner för gjutning testats inom koncernen. Ett banbrytande projekt som genomförts tillsammans med maskintillverkare för att förbättra arbetsmiljön men också minska utsläppen från fossila bränslen inom produktionen som påverkar klimatet



## Miljö och klimat

Verksamheten och affärsskapandet som utövas i Linotol Group både påverkar och påverkas av klimatförändringsrelaterade aspekter. Energikonsumtion och växthusgasutsläpp är en betydande del av verksamhetens miljöpåverkan såväl inom den egna produktionen som i leverantörskedjan.

Material och produkter som används i produktionen av betonggolv, betongkonstruktioner och fogfria golv förbrukar betydande mängder energi i tillverkningen samt medför växthusgasutsläpp avseende transporter, resor och projektproduktionen.

Våra huvudprodukter betong, armeringsstål, stålfiber och cellplast är vardera förenade med energikrävande tillverkning och innebär transporter, av i många fall tunga material, till leveransplatsen.

Att bevaka, hantera, påverka och förstå leverantörskedjan och vår produktleverans samt val härledda till dessa är därför av stor vikt ur ett hållbarhetsperspektiv.

Avseende fogfria golv ser vi en hög medvetenhet avseende kemikalier men vissa brister avseende detaljer gällande koldioxidutsläpp även om arbete för förbättring pågår.

### Uppföljning av växthusgaser och CO<sub>2</sub> utsläpp

Linotol Group mäter och följer upp vår växthusgaspåverkan i både Scope 1, 2 och 3. Vår största påverkansmöjlighet och således även förbättringspotential har vi inom våra Scope 3 utsläpp. Nedan redovisas våra fördelade utsläpp per Scope samt de områden vi arbetar med för att reducera vår påverkan.

Sammanlagt uppgår Linotol Groups sammanslagna koldioxidutsläpp för 2025 till **36 841 tCO<sub>2</sub>e**. Detta har vi för avsikt att minska viktat för volym och konstruktionslösning. Arbete pågår för att förfina mätmetoden att inbegripa viktning för konstruktionslösning. Den övergripande målsättningen är att möjliggöra klimatneutralitet innan 2050. För att uppnå detta arbetar vi aktivt med produktutveckling och innovationsprojekt för att möjliggöra användandet av klimatsmarta material och metoder i produktionen.

### Scope 1

Utsläpp inom Scope 1 (2025)

**Totala utsläpp: 1 305 tCO<sub>2</sub>e**

Inom Scope 1 avser vår största påverkan på miljön bränsle till maskiner och egna fordon för produktproduktion. Även resor till projekt och för personal med företagets bilar är en del av påverkan.

Den större delen av bränslet är i dagsläget från icke förnybara källor men fortsatta utredningar pågår för att kartlägga möjligheter till användning av bränslen från förnybara källor alternativt uteslutande eldrift för maskiner. HVO diesel används när detta är praktiskt och ekonomiskt lämpligt samt efterfrågas i projekten.

Under 2025 har antalet elbilar inom koncernen blivit flera, vilket innebär att körsträckan som görs med elbilar är 4,8 gånger högre än 2024.

### Scope 2

Utsläpp inom Scope 2 (2025)

**Totala utsläpp: 51 tCO<sub>2</sub>e**

**Andel elförbrukning från dokumenterat förnybar energi uppgick till: 8,4 %**

Elförbrukningen är framför allt en betydande faktor vid tillverkning av de produkter som används i våra produkter. Den el som Linotol Group själva kontrollerar och kan mäta konsumeras för kontor, lager och verkstad. Egen el produceras på vissa enheter via solceller. Elförbrukning från tillverkare och leverantörer är ej inkluderat i denna summering utan ingår i Scope 3.

### Scope 3

Utsläpp inom Scope 3 (2025)

**Totala utsläpp: 35 485 tCO<sub>2</sub>e**

Den största delen av utsläppen är härledda till tillverkning och användning av betong, armering och stålfiber för produktionen och produktleveransen. Behovsoptimering av tekniska lösningar gör att utsläppen minskas utan att påverka långsiktig kvalitet och brukbarhet.

Transporter och resor utgör en mindre, men ändå nämnvärd del av utsläppen inom Scope 3.

### Aktiviteter för att minska utsläppen sker inom följande kategorier:

- Väl underhållen och utveckling av maskinpark
- Effektivisering av transporter inom koncernen
- Platsblandning av betong optimerar kvalitet samt minskar svinn och transporter
- Optimerade konstruktionslösningar och betongrecept
- Investering i produktutveckling och eget konstruktionsverktyg (Linotol Design System)
- Medvetenhet om leverantörskedjor
- Metodutveckling
- Investering i kunskap och kompetens hos den egna arbetskraften

## Taxonomirapportering

En utförlig analys av våra affärsaktiviteter har genomförts med hänseende på EU-taxonomin. Analysen påvisade vid förra rapporteringsperioden att vi har potentiell överensstämmelse avseende taxonomiaktiviteten *Renovering av befintliga byggnader*. Vi har dock under årets närmare uppföljning av området och de tekniska kraven för överensstämmelse konstaterat att överensstämmelse inte kan ses då flera av de tekniska kraven enligt taxonomin är härlett till beslut, data eller processer som är utom bolagets kontroll. Vi har även tydliggjort definitionen av aktivitet avseende att aktiviteten skall utföras i syfte att driva omsättning samt vara affärsskapande för att kunna inkluderas. Vi noterar därför att ingen av våra verksamhetsaktiviteter ses överstämmande, varken direkt eller potentiellt, med taxonomin.

## Vattenförbrukning

En ansvarsfull vattenanvändning har betydelse för produktionen av våra betonggolv samt är en nödvändighet i koncernens nya förvärv inom vattenbilning. Möjlighet till återbruk av vattnet finns i vattenbilningsprocessen och vi har för avsikt att öka mängden projekt där detta erbjuds.

I de områden där vatten förbrukas i större mängder kan vi inom koncernen påverka både avseende processtyrning, kontroll och utveckling. Detta ger oss skäl till att både hantera användningen på ett begränsat och ansvarsfullt sätt samtidigt som vi möjliggör processer för återbruk av vattnet i processen.

## Föroreningar

Föroreningar till luft, vatten och mark är en angelägenhet för oss alla. Linotol Group tar ansvar för sin verksamhet så att den inte ska orsaka föroreningar. Vi mäter våra växthusgasutsläpp och hanterar våra risker till föroreningar på ett medvetet sätt.

För vår verksamhet är läckage av diesel, komponenter till fogfria golv eller betongspill som förorenar marken den största risken. Denna begränsas med att riskbedöma användningen och vidta åtgärder för att förebygga, minimera och begränsa skadan av eventuella läckage. Arbetsberedningar, noggrant övervägda val av lägningsmetoder samt uppställningar av maskiner och material är ytterligare exempel på åtgärder.

En tillsatt och utbildad nödlägesberedningsgrupp säkerställer ansvaret i den händelsen av utsläppolycka eller annan alvarlig miljöolycka. I vår miljöpolicy, arbetsmiljöpolicy och styrande dokument för hantering av ämnen som utgör risk för förorening finns tydliga riktlinjer och åtaganden om att skydda vår omgivning och våra medarbetare.

## Biologisk mångfald

En av branschens större risker och omdebatterade områden under de senaste åren har varit miljömässig påverkan av cementbrytning. Cement är, som tidigare nämnts en viktig och betydande beståndsdel i vår produkt. Dock har vi relativt liten möjlighet att påverka sättet denna bryts och hanteras vid tillverkning mer än att ställa krav via uppförandekod.

Medvetna val och god förståelse för olika blandningar genom djup teknisk kunskap i organisationen bidrar till att minska risker med denna aspekt. Det bidrar dels till att vi kan minska finansiell påverkan om tillförsel från vissa aktörer begränsas, dels att vi kan bidra till utvecklingen av nya metoder, blandningar och produkter för att påverka branschen och minska mängden cement och samtidigt ha tekniskt optimerade lösningar.

## Resursanvändning & cirkulärt tänkande

Linotol Group har en tydligt kartlagd värdekedja och vi arbetar aktivt med att välja material och inköp som har positiv ekonomisk, kvalitativ och miljömässig påverkan. Vi kartlägger och bedömer våra leveranskanaler och säkerställer att risker härledda till tillförsel hanteras. Genom att bygga goda affärsrelationer med leverantörer, aktivt välja nationella eller europeiska samarbetspartnern och styra inköp till parter som har en kvalitésgranat eliminerar vi flera risker avseende resursanvändning.

Vi kartlägger möjligheter till återbruk. De finns möjlighet att återvinna en viss mängd ballast i vår egentillverkade betong inom certifieringsreglerna. Vi efterfrågar när så är möjligt återvunnet stål och samverkar med parter som erbjuder detta som den del av sin affär när så är möjligt.

Linotol Group erbjuder projekterings- och konstruktionstjänster antingen separat eller i kombination med produktleverans, vilket möjliggör optimering av mängd och typ av material som används i våra produkter.

Ett eget utvecklat och konstruktions- och beräkningssystem som baseras på Eurocode och standarder, ger oss och våra intressenter möjlighet att maximera kvalitet med att optimera material för att uppnå kravställd och långsiktig hållbarhet. Detta ger även lägre kostnader, mindre miljöpåverkan utan att kompromissa med tekniska krav.

Självklart sorterar och återvinner vi vårt avfall. Våra policies och rutiner för miljö- och avfallshantering ger en tydlig signal om att minimera avfall, beställa korrekta mängder material samt att återbruka och återvinna samt att vara rådgivande till våra produktanvändare avseende underhåll för att förlänga livslängden på byggnaden. Vi följer upp målet att ha 98% återvunnet avfall.

## Socialt ansvar och arbetsmiljö

Våra medarbetare är Linotol Groups möjlighet att leverera kvalitet, bidra till hållbarhet och affärsmässig utveckling. Vi har tydliga policys för arbetsmiljö, ordning på arbetsplatsen och jämlika rättigheter samt uppförandekod som tydliggör vägen. Att erbjuda rättvisa och fördelaktiga anställningsvillkor är en förutsättning för att bibehålla kunniga och engagerade medarbetare. Vi är anslutna till branschorganisationen Byggföretagen och att erbjuda löner och villkor enligt kollektivavtal är en grundläggande självklarhet. Hela organisationen ska förstå sin betydelse.

### En aktiv, sund och engagerad arbetsplats

Den etniska mångfalden är stor på våra arbetsplatser. Hos oss finner vi medarbetare med ursprung från Sverige, Norge, Lettland, Portugal, Litauen och Polen. Detta är en stor styrka som bidrar till att vi ständigt behöver utveckla och förhålla våra rutiner till olika perspektiv. Det ger oss även en möjlighet att kommunicera med flera parter i projekten och erbjuda en mångkulturell arbetsmiljö.

Att behandla alla människor lika oavsett etnicitet, kön, religion eller andra personrelaterade aspekter är grundläggande för oss. Det ska även vara en självklarhet för de vi samarbetar med. Linotol Group vill tydligt ta ställning för jämlika och sunda arbetsplatser. De processer som levererar vår affär – oavsett om de är interna eller externa – ska säkerställa mänskliga rättigheter.

Uppskattning, rättvisa och goda förutsättningar för sitt arbete oavsett var i organisationen man arbetar är något vi vet gör skillnad. Att aktivt främja detta i konkreta åtgärder och i företagskultur är därför viktiga områden för oss. Personens kompetens och unika bidrag till Linotol Groups utveckling och leverans är det som värdesätts och utvärderas vid såväl rekrytering som ledning och styrning av verksamheten.

För ett ökat engagemang och ett levande samhälle bidrar vi med stöd till både små och stora idrottsföreningar samt enskilda lovande yngre idrottare. Vi stödjer även samhällsviktiga åtgärder så som bekämpandet av användning och handel av narkotikapreparat via support till Narkotika polisföreningen.

### Uppföljning och dialog

Kvalitativa och kvantitativa data om medarbetarens trivsel och upplevelse av Linotol Group som arbetsgivare samlas in årligen via medarbetarenkät för kvantitativa data och medarbetarsamtal för kvalitativa data. Vi har även utvecklat en egen app där varje medarbetare vid inloggning får ange hur de känner sig för dagen.

Resultatet av de olika insamlingarna mottas och hanteras av HR-avdelningen i samverkan med respektive Affärsområdeschef. Vi vet att dialog och förtroende är viktigt. Det är vårt ansvar och självklara åtagande att skapa en utvecklande och hälsosam arbetsplats. Vid uppföljning kontrolleras även psykosociala faktorer, motivation, trivsel och stressnivåer samt hur väl balansen mellan arbete och återhämtning nås.

### Beredskap och nödläge

Härlett till det allt mer oroliga omvärlds läget, har koncernen fortsatt att uppdatera sina rutiner härlett till nödläge, krishantering och beredskap. Vi har även utbildat i processerna samt utvärderat förbättringar och risker.

Ett ökat behov av säkerhetsklassade projekt har bidragit till att vi även gjort en genomgående kontroll av informationssäkerhet och behörighetsstrukturer samt att flera av våra medarbetare genomgått utbildning i säkerhetsklassad verksamhet.



## Kunskap och utveckling

Linotol Group anser att kunskap och utveckling är av stor vikt för att nå våra hållbarhetsmål samt vara en konkurrenskraftig part som arbetsgivare, leverantör och kund.

Att aktivt arbeta med kompetensutveckling och utbilda våra medarbetare är fortsatt en central del för att uppnå koncernens övergripande mål. Vi har en tydlig kartläggning om vilka kunskaper och erfarenheter som krävs i respektive roll samt en uppföljning per medarbetare utifrån denna. På så sätt säkerställer vi kompetensutvecklingsplaner samt att rätt kompetens finns och utvecklas på rätt plats i organisationen.

Under 2025 har vi fokuserat på att implementera den nya strukturen avseende utbildningar och kompetensplaneringen i vår Linotol Group app. Resultatet är att alla medarbetare tydligt kan se sina utbildningar och kurser samt att HR och funktioner med planerings eller personalansvar tydligt kan se vem som innehar vilken kompetens och dessutom sätta planer och säkerställa utbildningarnas aktualitet.

Vi har under året även fokuserat på processer för arbetsmiljö och säkerhet för att säkra att alla risker minimeras samt att rutiner och kontroller är fungerande enligt de nya förordningar som trädde i kraft vid årets början.

Självklart är kunskap och kompetens något vi även ställer krav på i förhållande till våra samarbetspartner. Detta kontrolleras vid våra leverantörsbedömningar

## Kommunikation och information

Vi har en gemensam företagsapp där alla medarbetare ges förutsättningen att ta del av information, lönespecifikationer och meddelanden, läsa och signera policys och rutiner, hämta viktiga dokument samt rapportera avvikelser, tillbud och olyckor. Då vår arbetsplats har medarbetare från flera olika nationaliteter representerade finns även möjlighet att ta del av information på sitt hemspråk.

I appen, vårt intranät och via vår hemsida kan både interna och externa nå en helt anonym kanal för Visselblåsning som granskas och utreds av neutral 3:e parts jurist. Transparens och en ärlig intention om att agera korrekt ska genomsyra vår företagskultur. Vi värdesätter alla åsikter och förslag om utveckling. Detta är exempel på det som skapar rättvisa, jämlikhet och rätt förutsättningar i sitt arbete.



## Produktutveckling & leverantörsrelationer

Styrningen avseende tillförsel av material och resurser till våra produkter och tjänster är, utöver den redan nämnda kompetensen, en av våra kärnfaktorer för en hållbar och kvalitativ leverans. Vår materialtillförsel är en viktig faktor ur både påverkansperspektiv och finansiellt perspektiv avseende risker och möjligheter.

Vi vårdar våra leverantörsrelationer och säkerställer transparens och kännedom om såväl tillverkning och leveranssäkerhet som arbetsförhållanden, miljöaspekter och affäretik.

Den egna utvecklingen av betonglösningar och produktionsmetoder samt möjligheten att blanda betong på plats är ytterligare en central faktor för att uppnå våra hållbarhetsmål. På så sätt möjliggör vi aktiva val och kan kontrollera större delar av vår leverans. Det ger möjlighet att påverka gör oss mindre sårbara i en föränderlig omvärld.

Vi ser stora synergier i vår organisation mellan utförande i projekten, teknisk kunskap och produktutveckling genom den höga och breda kunskap som det innebär. Detta kan vidare ge oss stora synergier med möjligheten att leverera platsblandad betong med mobila fabriker samt testa nya lösningar som är mer miljövänliga. Att arbeta aktivt med dessa frågor är således en naturlig del av vårt hållbarhetsarbete som är integrerat i befintliga processer.

Medarbetare från vår organisation påverkar utvecklingen av Europastandarder för betong samt deltar i förfinandet av metodval för betongarbeten. På så sätt kanaliseras vi vårt ansvar i hela kedjan och kan med gott hållbarhetssamvete påstå att vi är drivande i utveckling och förbättring samt levererar välgrundad kvalitet.

## Dialog med kunder och slutanvändare

Vår uppförandekod är basen för hur vi agerar i våra samarbeten. Upplevelsen våra kunder har av oss i alla integrationspunkter är det som genererar långsiktiga affärer. Vi följer upp våra kunders nöjdhet och upplevelse av oss med kvartalsvisa NKI-undersökningar. Under 2025 ser vi fortsatt mycket positiva utfall avseende kundnöjdhet på både bolagsnivå och koncernaggregerad nivå.

Vi finns där för våra kunder och säkerställer att leveransen blir enligt eller överträffar förväntningarna. Finns brister hanterar vi dessa professionellt med en värdeskapande och strukturerad reklamationsrutin. Vi utvecklas med våra kunder och skapar erfarenhetsåterföring utifrån öppen och ärlig dialog. Detta är förankrat i vår företagskultur och förhållningsättet ska anammas av de medarbetare som arbetar i Linotol Group.

